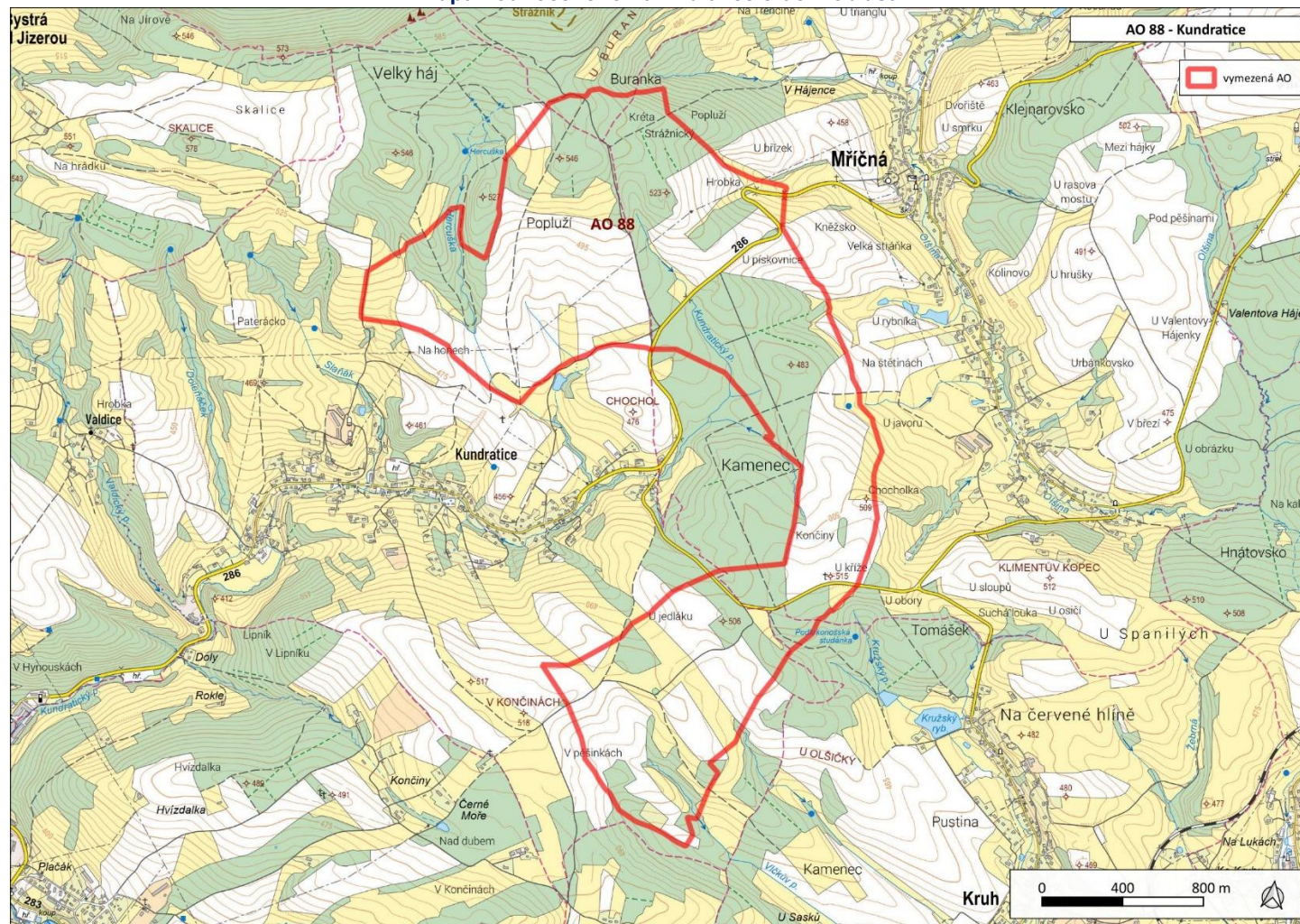
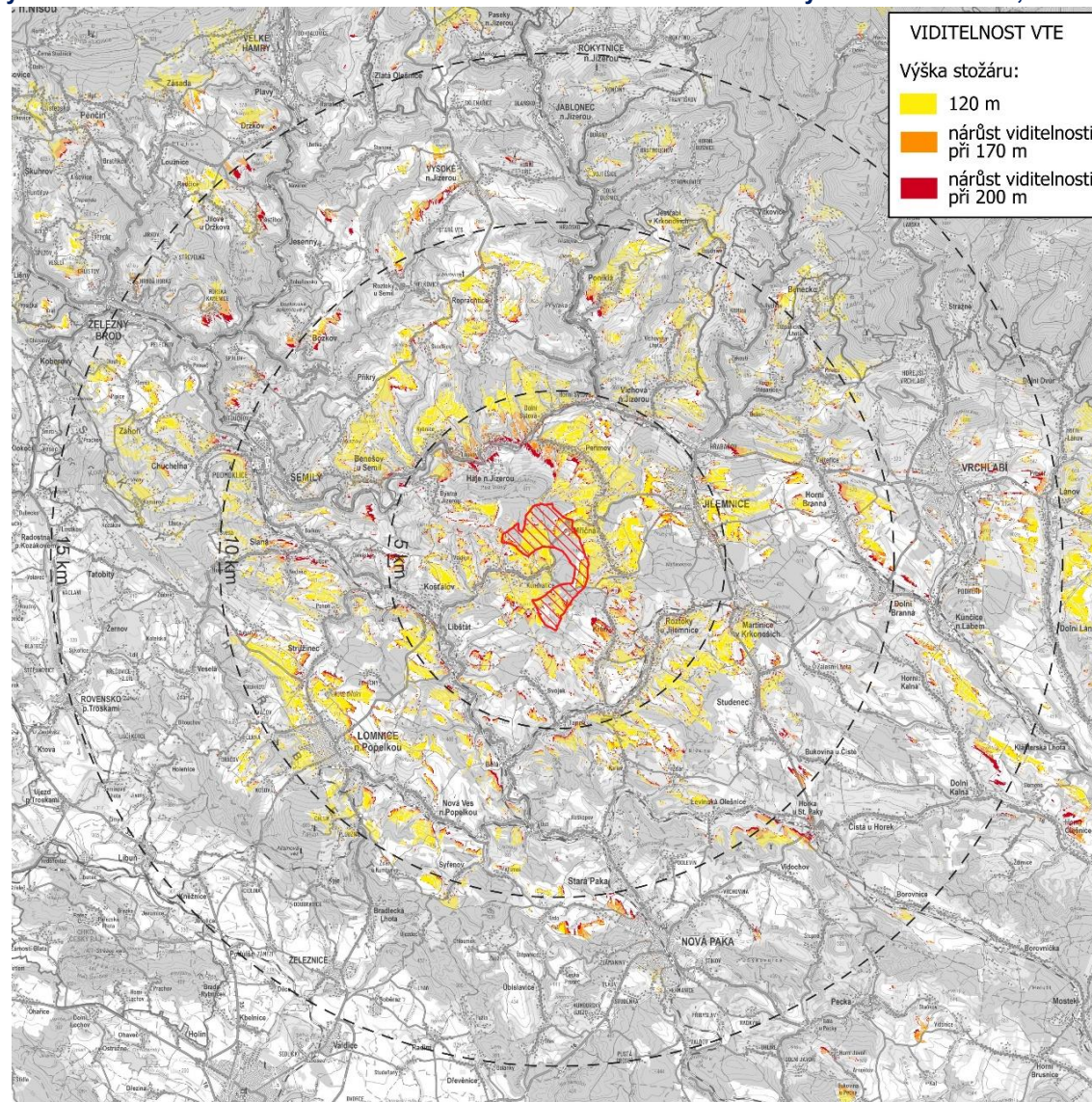


Akcelerační oblast	AOV88 Kundratice
Kraj	Liberecký kraj
Dotčené obce	Košťálov, Kruh, Mříčná, Peřimov

Mapa hodnoceného návrhu akcelerační oblasti



Analýza nárůstu viditelnosti – hodnocena viditelnost vrcholu stožáru VTE o výškách stožáru 120, 170 a 200 m.



Potenciální vlivy uplatnění Z2ÚRP na jednotlivé složky životního prostředí			Vliv při uplatnění podmínek a zmírňujících opatření ÚO
Sídla – obyvatelstvo, hluk a veřejné zdraví:	<p>Nejbližší obytná zástavba: Mříčná, Kundratice – nad 500 m. Předpokládaný zdroj hluku: max. 106 dB na jednu VTE, požadavek na vzdálenost od obytné zástavby min. 500 m (předpokládaná hluková zátěž v takové vzdálenosti cca 37 dB). Není předpoklad překračování hlukových limitů, možnost obtěžování v okrajové zástavbě v noční době. Vlivy na veřejné zdraví zanedbatelné. Hlukové vlivy v době výstavby jen z dopravy – zanedbatelné. Ve vzdálenosti 500 m od AO se nachází kostel, objekty a zemědělské objekty v obci Mříčná, objekty v obci Kundratice. Nejedná se o trvale obývané objekty, vliv zanedbatelný.</p> <p>Z hlediska stroboskopického efektu nelze vyloučit v místech viditelnost VTE od obytné zástavby vystavení obyvatelstva flicker efektu se zanedbatelným vlivem na veřejné zdraví.</p> <p>Podmínky a zmírňující opatření ÚO: Negativním vlivům předcházeno vymezením AO nad 500 m od zástavby. Podmínka na podrobnou hlukovou studii působení hluku na obytnou zástavbu (chráněné venkovní prostory) zahrnující kumulativní působení ostatních existujících a povolených zdrojů hluku. Podmínka pro navazující řízení na zpracování studie působení stroboskopického efektu na obytnou zástavbu.</p> <p>Opatření SEA: Navržené podmínky a zmírňující opatření ÚO řešeny dostatečně, bez dalšího návrhu dle SEA.</p>		0
Účinek	Přímý, zanedbatelný	Čas / Trvání	Zanedbatelný ve všech časových řadách
Klima a ovzduší:	<p>Vlivy na ovzduší v době výstavby zanedbatelné (prašnost při přesunu zemin, emise ze spalování PHM, sekundární prašnost), v době provozu mírně pozitivní z důvodu náhrady spalovacích zdrojů při výrobě el. energie.</p> <p>Podmínky a zmírňující opatření ÚO: Vliv zanedbatelný, podmínky nestanoveny.</p> <p>Opatření SEA: Bez dalšího návrhu dle SEA.</p>		0 / +1
Účinek	Přímý zanedbatelný v době výstavby, nepřímý mírně pozitivní v době provozu	Čas / Trvání	Krátkodobý 0, dlouhodobý +1
Příroda a biologická rozmanitost:	<p>Nejbližším zvláště chráněným územím ve vztahu k dotčené AO je NPP Strážník. Uvedená NPP se nachází vzdušnou čarou cca 300 m S od AO, předmětem ochrany NPP je hvězdovec, jedinečná krystalografická forma křemene. Vliv záměrů VTE na ZCHÚ lze vyloučit. Ovlivnění populace druhu lze vyloučit.</p> <p>Z provedeného biologického posouzení vyplývá pro hodnocenou AO následující:</p> <p>Na území AO se nachází drobné fragmenty přírodních stanovišť 91E0* Smíšené jasanovo-olšové lužní lesy temperátní a boreální Evropy, 6510 Nížinné sečené louky a 9130 Bučiny asociace Asperulo-Fagetum. Prioritní typ přírodního stanoviště 91E0* se váže v minimální šíři na drobné vodní toky v AO, zásah do těchto stanovišť nelze předpokládat. V rámci ÚO je ochrana těchto stanovišť zajištěna ochranou vodních ekosystémů do 8 m od břehové hrany. Dle posouzení je případné ovlivnění možné přípravnými a stavebními pracemi v území – ty mají dle posouzení převážně přechodný charakter s celkově zanedbatelným vlivem.</p> <p>Výskyty všech zvláště chráněných druhů rostlin jsou dle posouzení v území vázány na nivy potoků a většinově mokřadní lesní okraje a lesní loučky, tj. biotopy vylučující stavbu OZE. V dotčené AO se dle NDOP ze ZCHD rostlin nachází pouze bledule jarní, z bezobratlých modrásek bahenní, z obratlovců je zde zastoupena ropucha obecná či užovka obojková. Významný negativní vliv na vzácné a ohrožené druhy rostlin, bezobratlých či drobných obratlovců lze vyloučit.</p> <p>V AO a blízkém okolí se nachází citlivé druhy ptáků: moták pochop, krkavec velký, čáp bílý, čáp černý, chřástal polní, křepelka polní, čejka chocholatá aj. Hranice AO byly upravovány s ohledem na snížení dopadu záměrů VTE na tyto druhy (hnízdíště čápa bílého,</p>		-1

	<p>potravní biotop čápa černého). Střety s jedinci ptáků jsou v AO v rámci podmínek ÚO obecně minimalizovány prostřednictvím specifikace technických parametrů VTE, organizačních opatření a monitoringu mortality.</p> <p>Nejbližší výskyty koncentrace citlivých druhů netopýrů se dle ČESON nachází cca 3 km SZ a JV od AO. V AO lze uvažovat výskyt citlivých druhů netopýrů (netopýr velký, netopýr hvízdavý, netopýr nejmenší aj.). Minimální ochranná zóna kolem každé význačné lokality u VTE by dle ČESON měla činit 3 km. Tato podmínka je splněna. Dle biologického posouzení je pro ochranu letounů doporučeno dodržovat minimální odstupy 200 m od lesa, cenných biotopů, ÚSES a VKP. Vzhledem ke konkrétněji posuzovaným druhům a rozložení jejich nálezů je daná podmínka nadměrně robustní, není součástí podmínek územního opatření. Způsob ochrany letounů bude dle ÚO nastaven po monitoringu letové aktivity netopýrů, který bude provozovatel povinen zajistit, ÚO stanovuje podmínku využití odpuzovačů proti kolizi netopýrů s lopatkami rotoru.</p> <p>Dle posouzení je s ohledem na vývoj technologie VTE a očekávané vlivy doporučeno preferovat VTE s co nejvyššími tubusy s rotory co nejvýše nad zemí. S většími rotory mírně klesá pravděpodobnost kolize ptáků (méně otáček za minutu), s rostoucí výškou rotoru nad zemí je očekáván pokles rizika kolize netopýrů a řady druhů ptáků. Nejmenší vlivy na okolí mají VTE co nejbližší u sebe, stejný počet VTE roztroušených v krajině má větší územní, resp. druhový dopad. V dotčené AO byla stanovena max. výška VTE 250 m.</p> <p>Podmínky a zmírňující opatření ÚO: Negativním vlivům předcházeno vymezením AO mimo hlavní přírodně cenné lokality. Nastaveny podmínky ochrany pro mokřady, prameniště, rašelinště, vodní plochy a toky – tj. realizace ve vzdálenosti min. 8 metrů od břehové hrany. Nastaveny podmínky pro ochranu ptáků, nastaveny provozní podmínky ptáky a netopýry. Nastaveny podmínky pro ochranu hmyzu v osvětlení VTE (doba osvětlení, spektrum). Stanovena ochrana obojživelníků v době jarní migrace.</p> <p>Opatření SEA: Navržené podmínky a zmírňující opatření ÚO řešeny dostatečně, bez dalšího návrhu dle SEA.</p>			
Účinek:	Přímý, mírně negativní	Čas / Trvání:	Krátkodobé -1, dlouhodobé -1	
Krajinný ráz:	<p>Z analýzy viditelnosti vyplývá, že hodnocené území se vyznačuje harmonicky utvářenou krajinou Krkonošského podhůří s vysokou koncentrací drobných kulturně-historických hodnot a významnými dálkovými výhledy na Krkonoše. V bezprostředním okolí se nachází kostel sv. Kateřiny Alexandrijské, tvrzíště a historická venkovská zástavba. Ve vzdálenosti do 5 km se uplatňuje mimořádně bohatý soubor památek, zejména kostely sv. Jakuba Většího, sv. Vavřince a sv. Stanislava, řada kaplí, sochařských děl, mlýnů, mostů a historických objektů, dále zámek a zřícenina hradu Košťálov. V širším území do 15 km pak vystupují významné dominanty, například zříceniny hradů Bradlec, Kumburk či Pecka a další historické struktury regionu.</p> <p>Zásadní hodnotou území jsou exponované výhledy na Krkonoše a harmonický obraz krajiny s množstvím lokálních dominant. Území je současně v pohledovém kontaktu s Krkonošským národním parkem, což zvyšuje požadavky na ochranu krajinného rázu. Důležitá je také ochrana „pohledové pohody“ Kundratic, tedy širokého rozsahu nerušených výhledů do krajiny.</p> <p>Větrné elektrárny by zde mohly narušit jak dálkové pohledy na Krkonoše, tak celkový harmonický charakter krajiny, zejména při umístění v pohledově exponovaných polohách nebo v lesních porostech, které tvoří základní znak krajinné scény. Případné umístění je proto nutné omezit na otevřené části krajiny a respektovat hlavní pohledové vazby.</p> <p>S ohledem na tato opatření lze vyhodnotit vliv jako potenciálně mírně negativní.</p> <p>Podmínky a zmírňující opatření ÚO: Výška větrných elektráren nepřesáhne 250 m, výška doprovodných staveb 8 m a plocha areálů pro ukládání energie max. 0,06 ha na jednu VTE a 0,7 ha pro celou lokalitu; terénní úpravy nesmí přesáhnout ±5 m. Stavby musí mít tlumené barevné řešení, preferováno je podzemní vedení.</p> <p>Opatření SEA: Navržené podmínky a zmírňující opatření jsou v ÚO řešeny s ohledem na charakter záměru v adekvátním rozsahu. V rámci posouzení SEA nejsou navržena další zmírňující opatření.</p>			-1

Účinek:	Přímý – mírně negativní	Čas / Trvání:	Dlouhodobý mírně negativní.
Krajina – ÚSES, migrační prostupnost, zeleň mimo les, prostupnost pro člověka:	Dotčenou AO vede regionální biokoridor, na který se napojuje síť lokálního ÚSES. Ochrana ÚSES je v rámci podmínek ÚO zajištěna podmínkou neumísťování záměrů VTE v prvcích ÚSES, vyjma nezbytných křížení liniové dopravní a technické infrastruktury s biokoridory. V AO se nachází biotop vybraných zvláště chráněných druhů velkých savců, neblíží migrační koridor se nachází ve více než 5 km od AO, vliv případných VTE na migraci zvláště chráněných velkých savců lze vyloučit. V dotčené AO se nachází drobná krajinná zeleň – remízy, liniová zeleň. V rámci výstavby lze očekávat odstranění části porostů (přístupové komunikace a manipulační plochy). V dotčené AO se nenacházejí památné stromy. V ÚO je stanovena podmínka ochrany mimolesní zeleně včetně kompenzace případných záborů. Zařízení pro ukládání elektřiny mají obvykle podobu jednoho nebo více lodních kontejnerů, často v oploceném areálu, přičemž kapacita jednotlivých realizovaných úložišť, a tím i jejich plošná výměra, se v posledních letech dynamicky zvyšuje. V rámci ÚO je stanovena podmínka max. výměry areálů určených pro skladování elektřiny, a to do 0,06 ha v rámci jednoho záměru OZE a 0,7 ha pro celou AO. Prostupnost krajiny pro člověka by neměla být omezena, naopak lze očekávat mírně pozitivní vliv realizací nových přístupových komunikací. Podmínky a zmírňující opatření ÚO: Stanovena podmínka ochrany ÚSES vyjma nezbytného křížení infrastruktury s biokoridory. Stanovena podmínka ochrany drobné krajinné zeleně. Opatření SEA: Navržené podmínky a zmírňující opatření ÚO řešeny dostatečně, bez dalšího návrhu dle SEA.		-1
Účinek	Přímý mírně negativní	Čas / Trvání	Dlouhodobý, trvalý, mírně negativní
Zemědělský půdní fond:	Přítomnost ZPF ve všech 5 třídách ochrany, pouze nízké výměry, nejvíce ve III. a I. třídě ochrany. S ohledem na nízký rozsah záborů (i ve vyšší třídě ochrany) vliv dále podrobněji neřešen. V případě VTE a doprovodných staveb (rozvoden, úložišť el. energie, komunikací apod.) v AO je zábor pro zajištění bezpečnosti hodnocen jako považován za trvalý. Uplatnění AO nebude mít vliv na ekologické funkce půdy. Zábor půdy je s ohledem na relativně malou výměru a na rozlohu zemědělské půdy v AO a jejím okolí považován za mírně negativní vliv. Podmínky a zmírňující opatření ÚO: Stanovena podmínka pro zachování funkčnosti stávajících meliorací. Stanoveny podmínky pro zajištění zemědělského hospodaření a funkčnosti protierozních opatření. Opatření SEA: Navržené podmínky a zmírňující opatření ÚO řešeny dostatečně, bez dalšího návrhu dle SEA.		-1
Účinek	Přímý mírně negativní	Čas / Trvání	Trvalý mírně negativní
PUPFL:	U PUPFL (jen hospodářský les) nastane dočasný zábor pro přístupové komunikace v rozsahu max. 1000 m². Pro umístění samotných VTE je dočasný zábor PUPFL 400 m² pro jednu VTE. Vliv zanedbatelný v době výstavby a po celou dobu existence VTE. Potenciální trvalý vliv (výstavba rozvoden apod. jako trvalých staveb) je zanedbatelný. Uplatnění AO nebude mít vliv na ekologické funkce lesa. Podmínky a zmírňující opatření ÚO: Vliv zanedbatelný, podmínky nestanoveny. Opatření SEA: Bez dalšího návrhu dle SEA.		0
Účinek	Přímý zanedbatelný	Čas / Trvání	Trvalý zanedbatelný
Povrchové a podzemní vody:	AO protéká Kundratický potok. AO je vymezena mimo záplavová území a mimo plochy povrchových vod a nevede ke zhoršení odtokových poměrů v území. Nenacházejí se zde ochranná pásma vodních zdrojů. Odpadní vody nevznikají, spotřeba vody je zanedbatelná jen v době výstavby, v době provozu nulová. Dešťové vody budou i nadále zasakovat do terénu v těsné blízkosti VTE a		

	<p>souvisejícího zařízení. Vlivy na povrchové a podzemní vody mohou nastat jen v době výstavby vlivem havárie vozidel nebo stavebních mechanismů (vliv je statisticky nepravděpodobný), při provozu může potenciálně nastat únik mazadel a trafoolejů – zanedbatelný vliv. Toto bude řešeno v navazujícím řízení zpracováním havarijních plánů, zajištěním sanačních prostředků.</p> <p>Vlivy na podzemní vody se předpokládají nulové nebo zanedbatelné. VTE jsou zakládány v malé hloubce pod terénem (2-4 m), s betonáží v malé ploše (cca 400 m²) a obvykle na vyvýšených místech. Z hlediska plošných i lokálních vlivů se jedná o hloubku a plochu, která nemůže proudění vod v území sledovatelným způsobem ovlivnit, v zanedbatelné míře se negativně může projevit jen v při povrchovém kolektoru v době výstavby.</p> <p>Podmínky a zmírňující opatření ÚO: Stanovena podmínka na ochranu mokřadů, pramenišť, vodních ploch a toků vyjma nezbytných křížení liniové dopravní a technické infrastruktury s vodním tokem.</p> <p>Opatření SEA: Navržené podmínky a zmírňující opatření ÚO řešeny dostatečně, bez dalšího návrhu dle SEA.</p>		0
Účinek	Přímý zanedbatelný	Čas / Trvání	Krátkodobý zanedbatelný, dlouhodobý a trvalý nulový
Horninové prostředí:	<p>VTE jsou zakládány v malé hloubce pod terénem (2-4 m), s betonáží v malé ploše (cca 400 m²) – z hlediska vlivu na horninové prostředí je vliv hodnocen jako zanedbatelný. AO je vymezena mimo ložiska nerostných surovin a mimo svahové deformace nacházející se v území. Vliv je hodnocen jako nulový.</p> <p>Podmínky a zmírňující opatření ÚO: Vliv zanedbatelný, podmínky nestanoveny.</p> <p>Opatření SEA: Bez dalšího návrhu dle SEA.</p>		0
Účinek	Přímý zanedbatelný	Čas / Trvání	Krátkodobý zanedbatelný
Hmotné statky:	<p>VTE budou dle ÚO umístovány mimo kontakt s obytnou zástavbou, potenciální dosah vlivů vibrací nebo havárií na hmotné statky se nepředpokládá. Vliv je hodnocen jako nulový v době výstavby i v době existence a provozu VTE. Vedení vysokého napětí.</p> <p>Podmínky a zmírňující opatření ÚO: Vliv zanedbatelný, stanovena podmínka, že VTE budou umístovány mimo ochranné pásmo vedení elektrické energie v minimální vzdálenosti 120 m od osy elektrického vedení.</p> <p>Opatření SEA: Bez dalšího návrhu dle SEA.</p>		0
Účinek	Nulový	Čas / Trvání	Nulový ve všech časových řadách
Kulturní a historické hodnoty:	<p>Hodnocené území se vyznačuje harmonicky utvářenou krajinou Krkonošského podhůří s vysokou koncentrací drobných kulturně-historických hodnot a významnými dálkovými výhledy na Krkonoše. V bezprostředním okolí se nachází kostel sv. Kateřiny Alexandrijské, tvrziště a historická venkovská zástavba. Ve vzdálenosti do 5 km se uplatňuje mimořádně bohatý soubor památek, zejména kostely sv. Jakuba Většího, sv. Vavřince a sv. Stanislava, řada kaplí, sochařských děl, mlýnů, mostů a historických objektů, dále zámek a zřícenina hradu Košťálov. V širším území do 15 km pak vystupují významné dominanty, například zříceniny hradů Bradlec, Kumburk či Pecka a další historické struktury regionu.</p> <p>S ohledem na stanovená opatření vliv vyhodnocen jako potenciálně mírně negativní.</p> <p>Podmínky a zmírňující opatření ÚO: Nastavena podmínka pro max. výšku VTE z důvodu ochrany krajinného rázu a kulturních hodnot v území. Stanovena podmínka ochrany nemovitých kulturních památek.</p> <p>Opatření SEA: Navržené podmínky a zmírňující opatření jsou v ÚO řešeny v dostatečném rozsahu.</p>		-1
Účinek	Nepřímý mírně negativní	Čas / Trvání	Dlouhodobý a trvalý mírně negativní
Kumulativní a synergické vlivy			

Přehled relevantních záměrů v území s potenciální kumulací/synergií:	PŮR/ZŮR:	V zájmovém území a nejbližším okolí nejsou plánovány žádné záměry dle PŮR a ZŮR.		
	Další:	V navržené AO a v okolí do 2 km od ní se nenacházejí významné zdroje hluku nebo emisí (průmyslová zástavba, lomy, dálnice a silnice I. třídy, letiště, železniční trati regionálního nebo nadregionálního významu). Nenacházejí se zde ani stavby nebo záměry vyvolávající kumulaci vlivů na krajinný ráz. Kumulace s dalšími navrhovanými akceleračními oblastmi v širším území na Semilsku a Jilemnicku.		
Hodnotící komentář k potenciálním vlivům:	Nebyly identifikovány žádné potenciální kumulativní ani synergické vlivy v území s jinými záměry v území s výjimkou dalších navrhovaných AO v oblasti, kdy je předpokládán vznik mírně negativních kumulativních vlivů na krajinný ráz, respektive vizuální charakteristiky území. Bez jiných kumulativních vlivů. Synergické vlivy nebyly nezjištěny. Podmínky a zmírňující opatření ÚO: V rámci ochrany krajinného rázu byl stanoven limit max. výšky VTE včetně rotoru na 250 m. Stanoveny podmínky na půdorysnou výměru areálů a výšku objektů určených pro skladování elektřiny a požadavky na využití tlumených, přírodních a neutrálních barev u vedlejších staveb a oplocení. Opatření SEA: Podmínky a zmírňující opatření stanovená v rámci územního opatření pro ochranu KR jsou stanoveny dostatečně, respektive adekvátně k možnostem opatření pro tento typ staveb. Bez dalšího návrhu dle SEA.			-1
Účinek	Přímý mírně negativní	Čas / Trvání	Přímý mírně negativní	
Potenciální vlivy přesahující státní hranice:	AO je navržena ve vzdálenosti cca 25 km od hranice s Polskem, tedy bez vlivů. Zanedbatelný až mírně pozitivní vliv k ochraně klimatu uplatnění AO se uplatní v globálním měřítku, tedy i z hlediska přeshraničního působení. Bez vlivů na další složky ŽP. Podmínky a zmírňující opatření ÚO: Bez negativních a významných pozitivních přeshraničních vlivů, podmínky nestanoveny. Opatření SEA: Bez dalšího návrhu dle SEA.			0/+1
Zhodnocení dostatečnosti podmínek a zmírňujících opatření stanovených v návrhu územního opatření (ÚO)				
Z výše uvedeného hodnocení vyplývá, že podmínky a zmírňující opatření stanovená v rámci územního opatření pro ochranu jednotlivých složek životního prostředí jsou stanoveny dostatečně, respektive adekvátně k možnostem opatření pro tento typ staveb. V rámci SEA hodnocení proto nejsou navrhována další opatření pro prevenci, zmírnění nebo minimalizaci negativních vlivů na životní prostředí a veřejné zdraví. X – Bez dalších doporučení dle SEA				
Závěry a doporučení				
Za hlavní mírné negativní vliv uplatnění AO lze považovat ovlivnění krajinného rázu a kulturních hodnot širšího území. Hodnocené území se vyznačuje vysokou koncentrací kulturně-historických hodnot, které se uplatňují v bezprostředním okolí i v širších krajinných souvislostech. Krajina je zde charakterizována harmonickým uspořádáním drobných lokálních hodnot a významnými pohledovými vazbami k masivu Krkonoš i k prostoru NP Krkonoše. Větrné elektrárny by se v území projevil jako nové výškové dominanty, které ovlivní kompoziční vztahy. Tyto vlivy jsou adekvátně řešeny podmínkami stanovenými v územním opatření. Kumulativní mírně negativní vlivy jsou předpokládány s dalšími návrhovými AO v oblasti na Semilsku a Jilemnicku, a to na krajinný ráz, synergické vlivy nebyly zjištěny. Mírně negativní vlivy byly identifikovány také u přírody a biologické rozmanitosti, krajiny, zemědělského půdního fondu, kulturních a historických hodnot. Vlivy na ostatní složky životního prostředí jsou zanedbatelné nebo nulové. Bez negativních a významných pozitivních přeshraničních vlivů.				
Nebyl identifikován významně negativní vliv na jednotlivé složky životního prostředí. Navržená akcelerační oblast včetně územního opatření je akceptovatelná.				
	Ukazatel	Jednotka	Poznámka, četnost sledování, kdo sleduje, vztah ke složkám ŽP	

Monitoring vlivů – návrh ukazatelů:	Skutečný instalovaný výkon OZE v AO	MW	Celkový instalovaný výkon všech VTE v AO, četnost: v souladu se zprávou o uplatňování ÚRP, sleduje MPO, vztah: klima, zdroj: ÚAP ČR a jednotlivých krajů, data MPO
	Skutečný počet VTE v AO	Počet (ks) a výška horní úvrati (m)	Skutečný počet VTE a jejich výšky. četnost: v souladu se zprávou o uplatňování ÚRP, sleduje MPO, vztah: k ochraně KR, zdroj: ÚAP ČR a jednotlivých krajů, data MPO
	Zábory ZPF způsobených záměry a navazující infrastrukturou	m ²	Skutečné zábory ZPF (ha), četnost: v souladu se zprávou o uplatňování ÚRP, sleduje MPO, vztah: k ochraně ZPF, zdroj: ÚAP ČR a jednotlivých krajů, data MPO
	Zábory PUPFL způsobených záměry a navazující infrastrukturou	m ²	Pouze v případě zásahu do lesních porostů. četnost: v souladu se zprávou o uplatňování ÚRP, sleduje MPO, vztah: k ochraně PUPFL, zdroj: ÚAP ČR a jednotlivých krajů, data MPO
	Souhrnné výstupy monitoringu mortality ptáků	Závěry monitoringu	Souhrnná zpráva z monitoringu mortality ptáků v akcelerační oblasti včetně navržených opatření a zhodnocení jejich uplatnění, četnost: v souladu se zprávou o uplatňování ÚRP, zdroj: Monitoring provozovatelů VTE
	Souhrnné výstupy akustického monitoringu letové aktivity netopýrů	Závěry monitoringu	Souhrnná zpráva z monitoringu netopýrů v akcelerační oblasti včetně navržených opatření a zhodnocení jejich uplatnění, četnost: v souladu se zprávou o uplatňování ÚRP, zdroj: Monitoring provozovatelů VTE
	Hmotný majetek, krajinný ráz, kulturní a historické hodnoty – monitoring pro předpokládané vizuální ovlivnění nelze stanovit.		